

台灣獻給世界的禮物 90 分

【教學目標】

- 1. 讓學生知道南島語族移徙的時間、路徑。
- 2. 藉由將校園模擬成太平洋及大洋洲諸島，讓學生體會南島語族移徙過程的距離與艱辛。

【設備與材料】 or 【實驗器材與藥品】

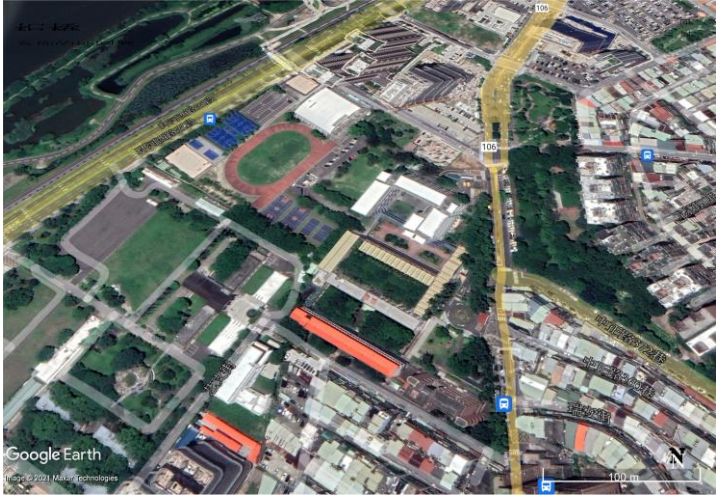
- 文本學習單內含大洋洲地圖(每人一份)。
- 平板電腦(每組 2 台)、紙箱數個、校園平面圖(每組 1 張)。
- 建議兩張地圖比例尺長度一致但單位不同，降低難度。

【準備工作】

- 老師完成文本學習單設計、任務三上傳之 google 表單。
- 【也可以用實際紙本，這樣就不用平板電腦】
- 利用學生划舟體驗的照片，製作引起動機之 ppt。
- 準備闖關需要之紙箱、平板電腦、校園平面圖。
- 學生分組。

【教學流程】

【實驗裝置圖與板書示例】



課前準備

引起動機(5 分)

- 老師播放學生微風運河划舟體驗的活動照片。讓學生回想起划舟時的情境、心情，藉此帶入幾千年前南島語族航海的心情想像。

文本學習單任務說明(10 分)

- 老師發下文本，說明學習單活動。
- 提示學生任務二可以參閱課本大洋洲地圖，查詢島嶼位置。
- 說明任務三的模擬路線：台灣島(司令台)-菲律賓-薩摩亞-夏威夷；學生找到對應地點後，需依照文本描述以紙箱仿造文本中航海船隻類型，在正確的地點、依正確的方位拍照，在 google 表單中上傳照片及對應地點的位置。

學習單任務二實作完成、老師回饋(30 分)

- 學生分組，完成學習單任務二。
- 學生完成實作繳交後，老師公布答案，並針對學生的移徙地圖錯誤處提出更正。
- 發下下次課程需要用到的紙箱，請同學思考闖關時是否有需要自備的材料(老師僅提供紙箱，其餘工具由各組自備)。

校園模擬南島語族移徙冒險實作(45 分)

- 學生分組，每組 2 台平板供學生拍照、上傳成果；數個紙箱，供學生模擬造舟。
- 各組學生均由台灣(司令台)出發，依照學習單任務三的說明完成任務，回到教室完成 google 表單上傳。

延伸學習與回饋

\* 老師可以自行尋找其他影片、素材作為引起動機。

- \* 實作的小組人數可視各班情況調整。
- \* 實作起點(台灣)可視校園內部地標自行調整位置。
- \* 若實施對象為高中生，老師可以加深任務難度，或是增加模擬路線，ex.台灣-薩摩亞-紐西蘭。
- \* 老師可以讓實際校園比例與任務二大洋洲校園比例尺長度一致單位不同，降低任務三實作難度。

- \* 老師務必提醒學生準備下次校園模擬闖關造舟素材，建議以環保素材為宜。提醒學生先討論與分工，以縮短下次校園闖關的時間。
- \* 若實施對象為高中生，可加入文本中提到的繩紋陶文化，請學生蒐集資料、分享。也可結合其他領域，針對文本中提到的造船技術改變，進行進一步探究。
- \* 若實施對象為小學生，老師可以增加一節課針對文本中造船技術的進步、或是繩紋陶文化進行進一步說明、甚至活動設計。

加入評量方式

- \* 實作評量-學習單任務二(地點及時間標示 25%、路徑標示 25%)。
- \* 實作評量：學習任務三(菲律賓、薩摩亞、夏威夷，地點正確各 10%，兩種船體照片各 10%)。
- \* 老師也可以自行調整評分比例。

\* 待學生闖關活動結束後，須另行安排學生發表、分享並給予回饋。