



# 課程內容

” Topic 1: 戶外教育教學設計

” Topic 2: 戶外教育自主學習實務

” Topic 3: 戶外教育反思與引導

” Topic 4: 戶外教育安全管理

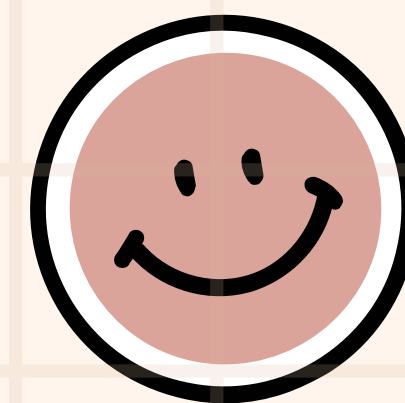
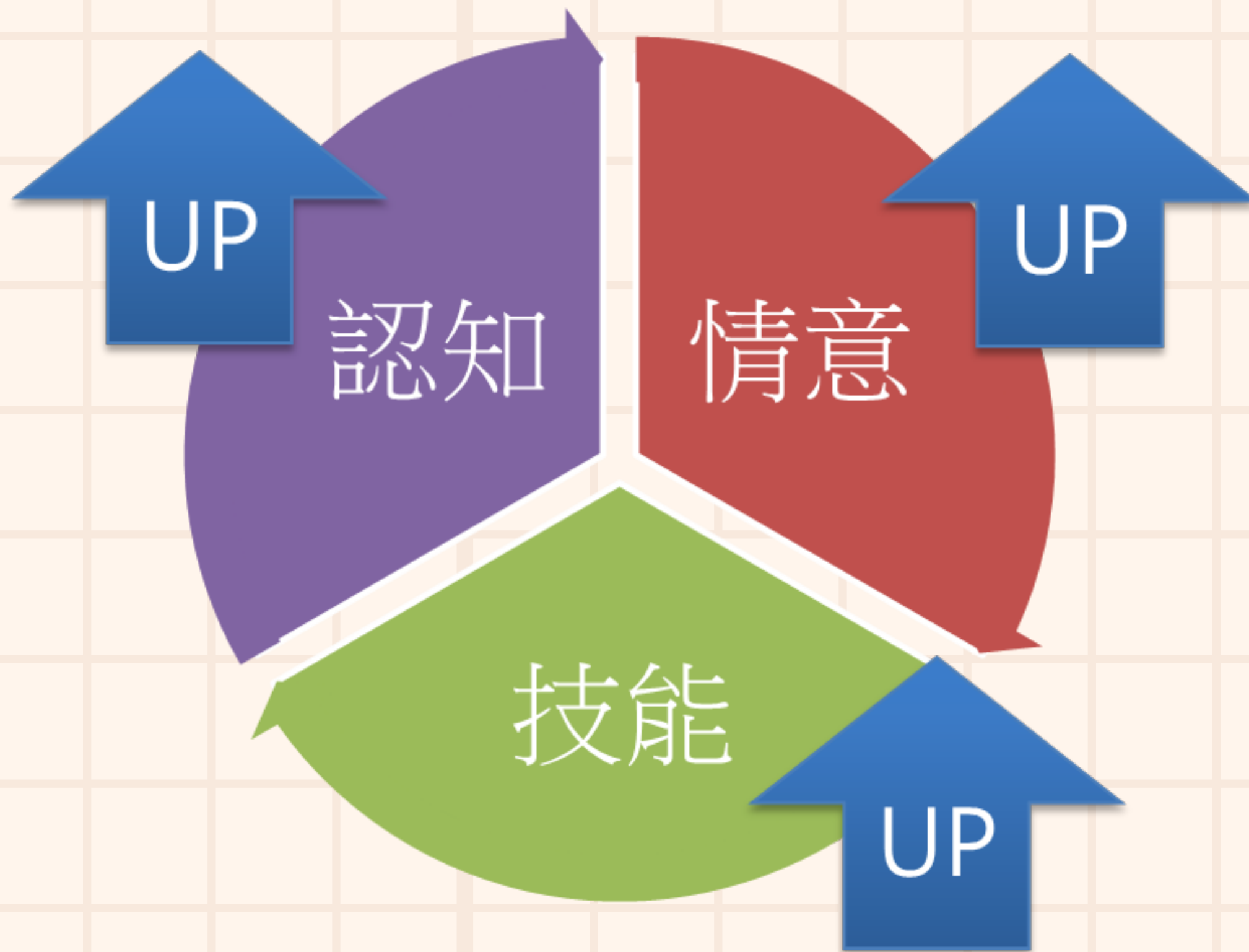





# 戶外教育教學設計與評量

黃逸姍

# 戶外教育的優點



# 戶外教育思維的轉化



單一

• 活動

→


連貫

• 課程

→

整合

• 教育





# 戶外教育

評量？

教學？

# 戶外教育執行的概念

**1. 場域是教學資源→教/學什麼**

**2. 戶外教育的流程→怎麼教/學**

# 戶外教育的重點

1

有意義的學習

2

健康的身心

3

尊重與關懷他人

4

友善環境

# 評量設計原則

**1.**

**逆向設計**（Backward Design）：以課程結束時預期學生能達成的成果作為起點來構思全部的課程。

**2.**

**評量即學習**（Assessment as Learning）：鼓勵學生在學習過程中扮演更主動的角色，運用老師設計好的評量標準，設定自己的學習目標，並依此學習規準隨時反思、調整學習。

# 戶外教育評量類別

## 觀察評估

透過觀察學生在**戶外活動**中的**表現和行為**，了解他們的興趣、技能和學習效果。

## 檔案評量

收集學生的**作品、反思日誌**等，記錄他們的學習歷程和成長軌跡。

## 自我評量

鼓勵學生對自己的學習和表現**進行反思和評估**，培養自我管理和自我調節的能力。

## 行為評量

如技能檢核、小組項目、行動方案等動態性評量。



# 戶外教育評量的挑戰

1.

多樣化評量

戶外活動形式多樣，教師需要設計不同方式來評估學生的表現。

2.

觀察記錄

在戶外環境中觀察並記錄學生的表現，需要教師有較強的觀察力和記錄能力。

3.

時間投入

戶外教育通常需要更多的時間和精力投入，教師需要合理安排評量工作。



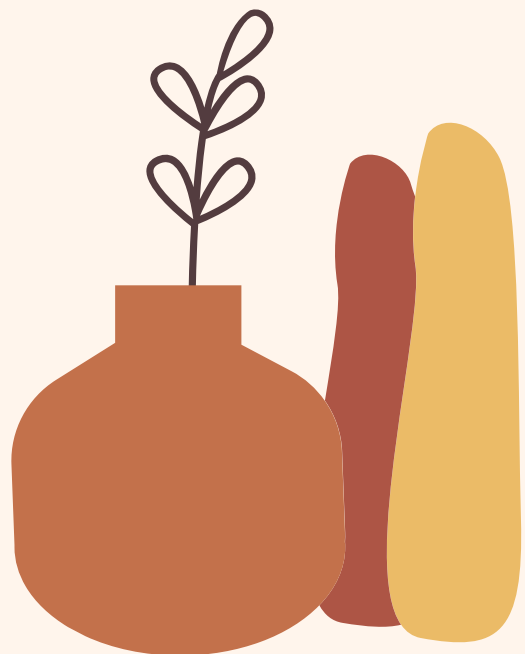
# 教學設計的基本原則

**實踐導向**

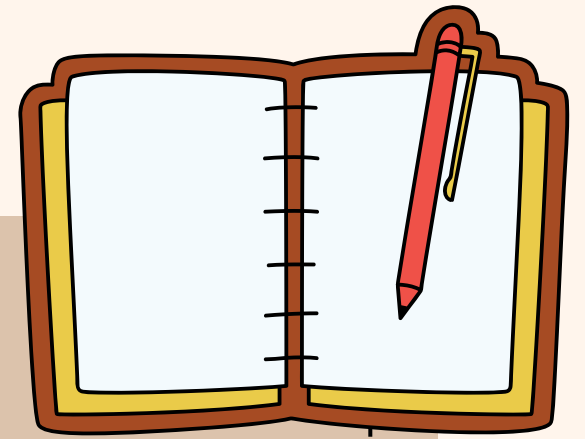
**因材施教**

**安全第一**

**趣味性**

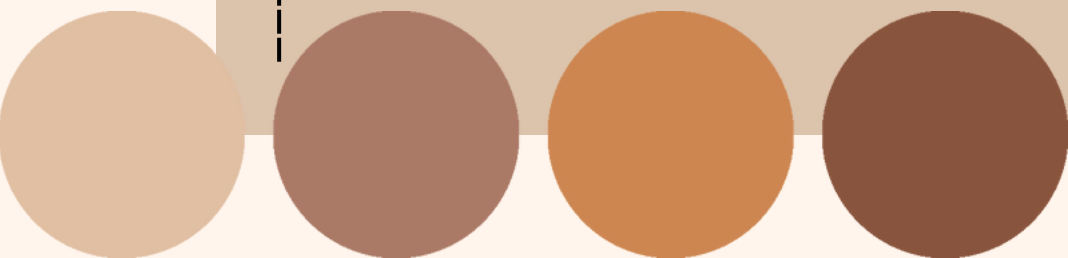


# 教學設計原則



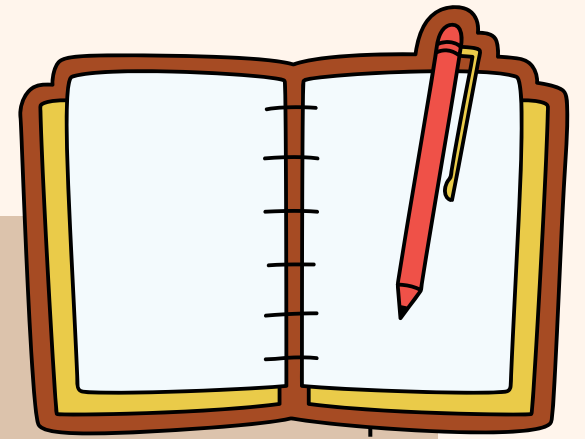
## 設定明確的課程主題教學目標

- ◎呼應十二年國教的核心素養。
- ◎符應學生個人發展或班級經營需求。
- ◎課堂教學的延伸。
- ◎校訂/校本課程的規劃與實踐。



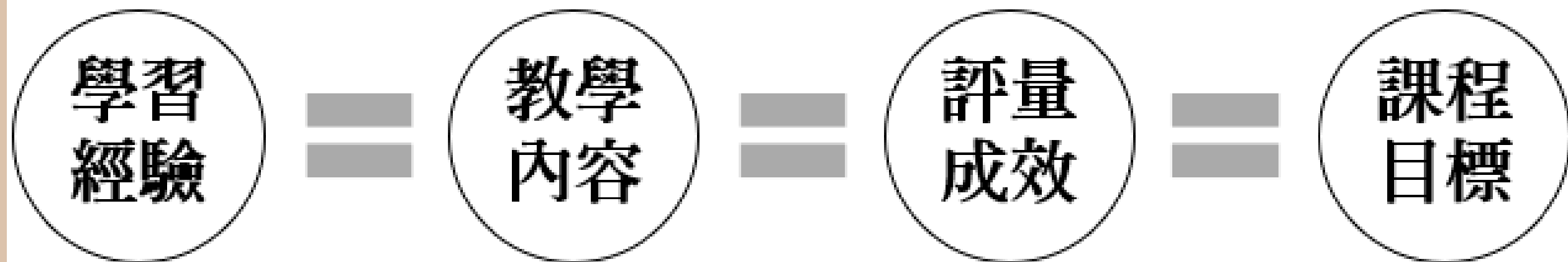


# 教學設計原則

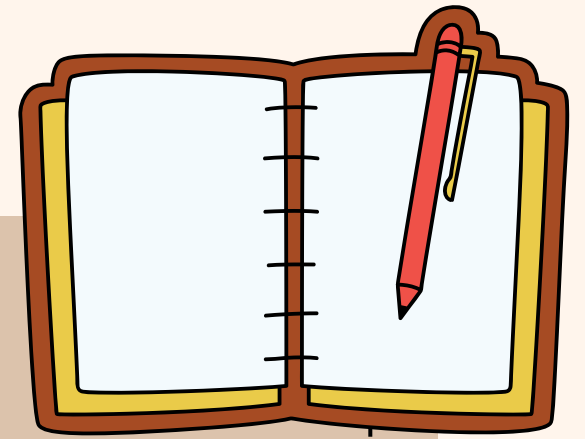


## 教學目標、活動內容、學習效益的一致性

- ◎系統性的安排學習活動。
- ◎有「主軸」去連接每一個學習活動。

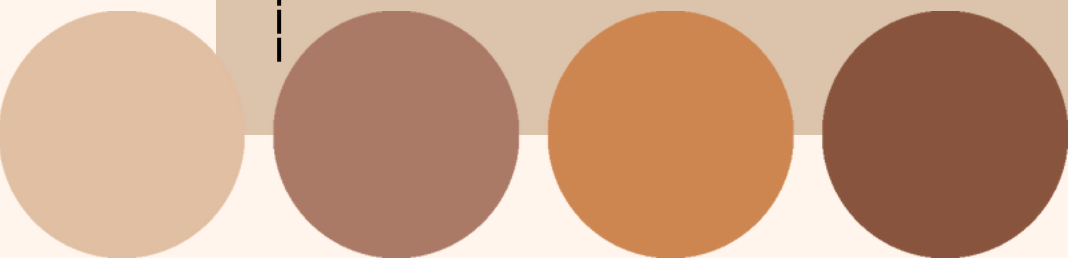


# 教學設計原則

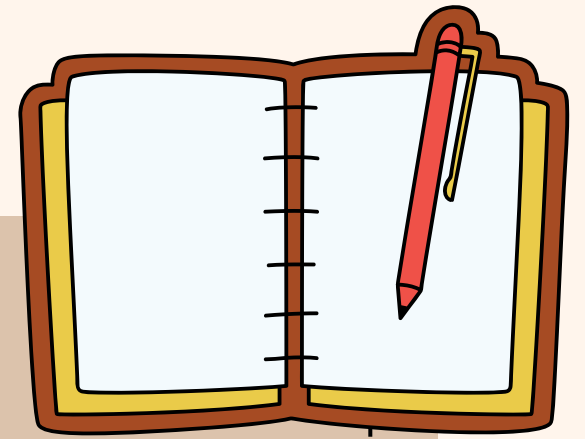


## 重建個人與地方的友善連結

- ◎環境問題＋環境素養。
- ◎自然體驗＋自然連結＋保育行動。
- ◎地方本位＋地方感（認同、依附、意義）。



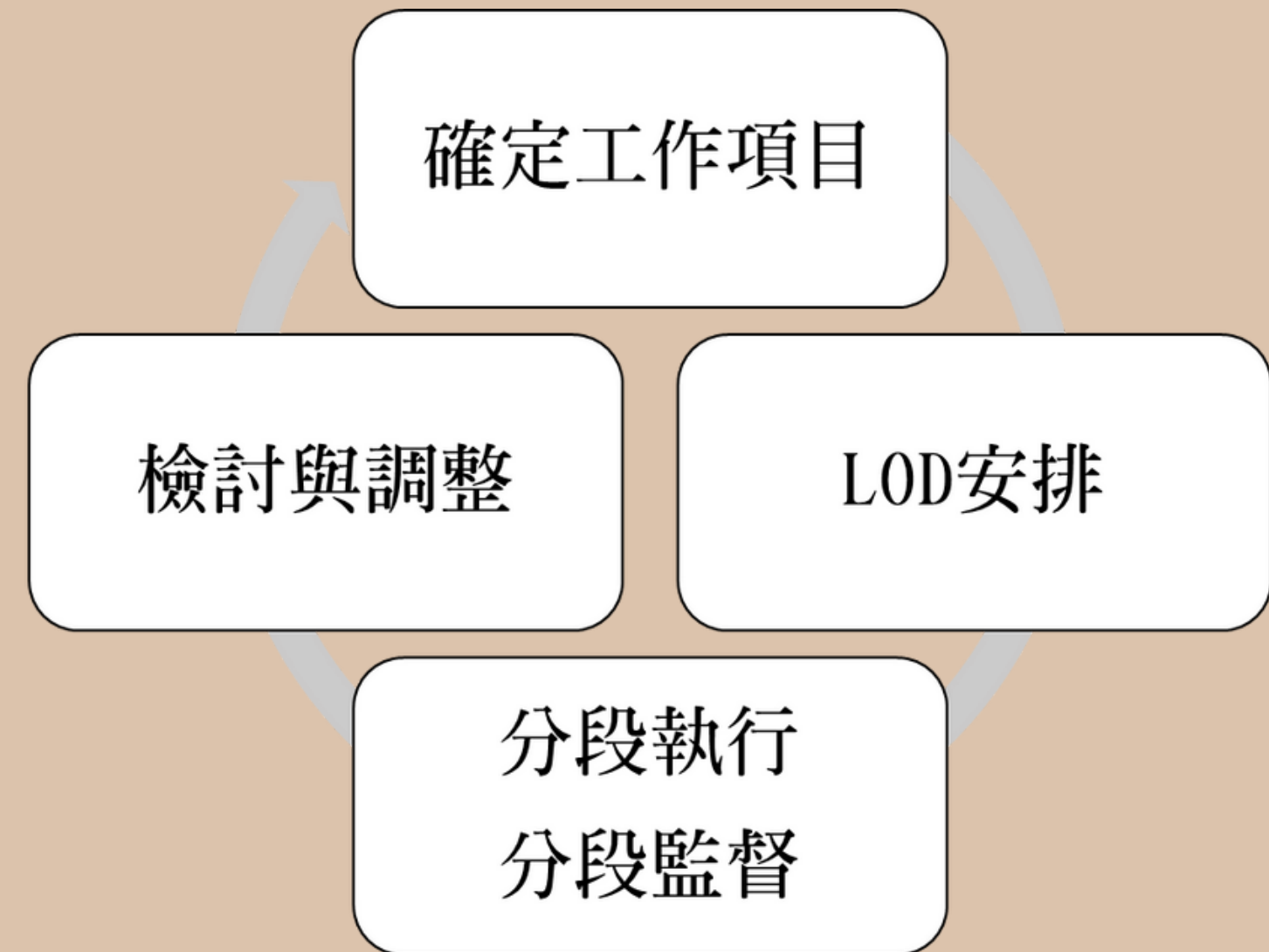
# 教學設計原則




## 安全及保護自己是必要的學習內容


◎確保教學場所和活動安全，提供必要的安全指導和訓練。

◎監督學生的活動，隨時應對可能出現的危險情況。。





# 戶外教育 學習模式



初階

· 套裝路線

戶外教育  
多元模式

高階

· 自主規劃

中階

· 學習點



# 套裝行程



## 簡介

在森林餐桌遊程中，您將親自走訪頭城農場的林蔭步道，探尋森林的智慧，透過品嚐主廚設計的食物，讓參與者在沈浸式體驗中，了解動物與森林的關係。

你知道嗎？森林是高密度的植物群落，這些植物群落很重要，他們覆蓋著大面積的土壤，對二氧化碳下降有重要的貢獻，對於動物家族、湍流調節和鞏固土壤也扮演不可或缺的角色。森林微妙地將奇花異草和枯藤野蔓、陽光、雨水、昆蟲鳥獸都編織在一起，除了涵養著大地的水份、土壤的營養，還藏有許多大自然的智慧。

## 【環境教育】幸福島嶼食堂 森林餐桌

### 在這場森林餐桌遊程中，你將能夠體驗到：

- 探索淺山森林的多層次奧妙
- 一邊認識森林與人的關係一邊吃森林餐桌的故事
- 戶外採集共煮共食

## 行程表

10:00 ~ 10:30 【森生不息】介紹多層次的森林、森林環境與動物與人的關係

10:30 ~ 11:00 【森入奇境】走訪頭城農場的林蔭步道，探尋森林的智慧

11:00 ~ 11:30 【森林饗宴】透過品嚐主廚設計的三種特色餐桌（鳥類、蜜蜂、山豬的餐桌），了解動物與森林的關係

11:30 ~ 12:00 【愛的魔法湯】森林底層的植物是許多動物的食物，也是人類的野菜。熟悉淺山環境的廚師，收集野菜，製成愛的魔法湯。提醒人類要使用森林就要先用愛照顧森林裡的動物

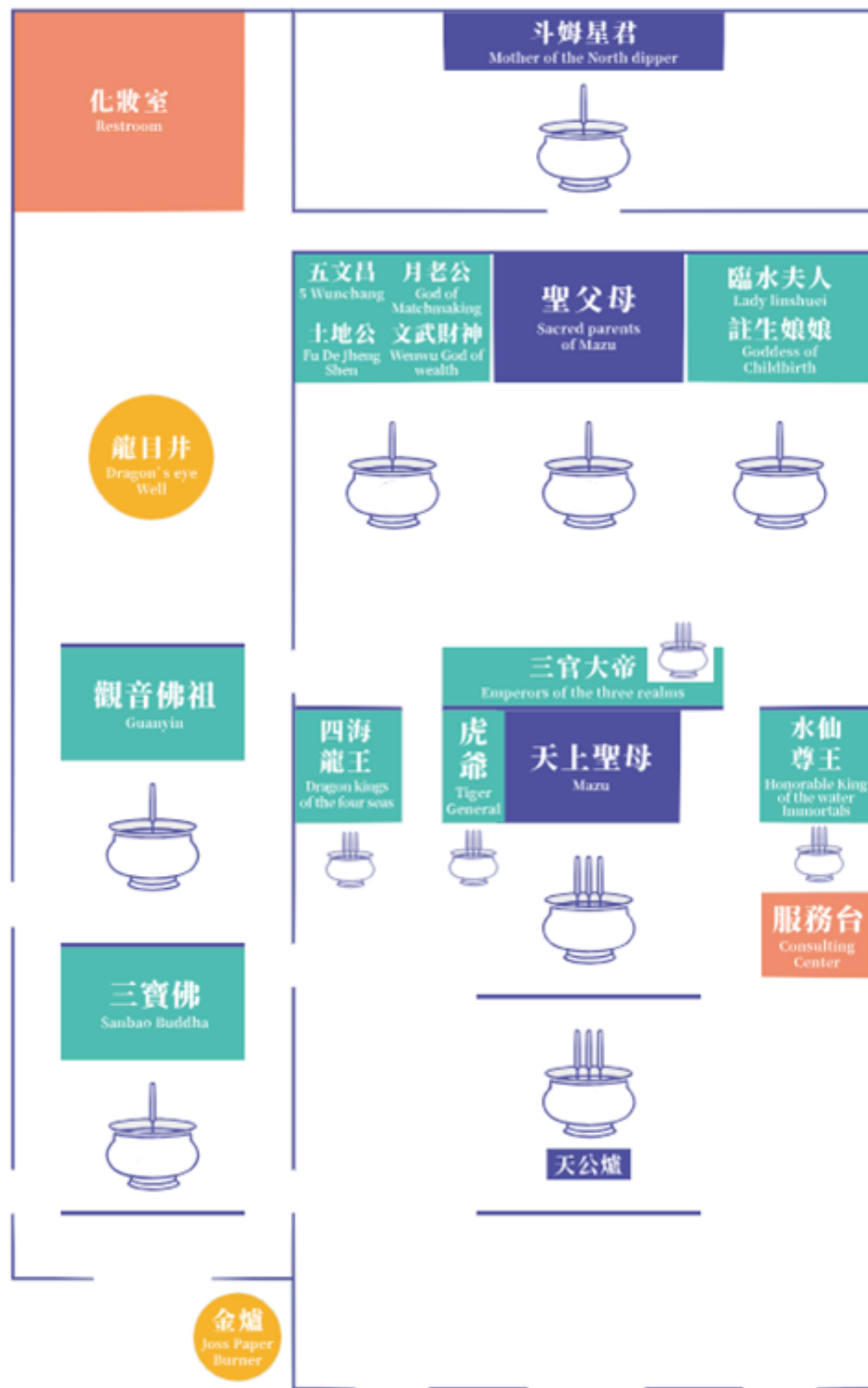
12:00 ~ 13:30 蘭陽美食自助午餐


13:30 ~ 15:00 Green Bar質感手作

為維護活動品質，導覽場次及人數敬請配合農場彈性調配，謝謝您的配合。

本農場保留最終變更或終止活動之權利。

# 學習點



組員	
班級與姓名	
<p><b>任務一</b>、左圖共有 12 個香爐 ，代表參拜神明時要插香的位置。請討論到各神參拜的順序，第一個寫 1、第二個寫 2...依此類推，將 12 個香爐插香的順序填在左圖裡。</p>	
<p><b>任務二</b>、幾乎所有的廟宇的門口都會有石獅子，請觀察祀典大天后宮正殿的左右兩側的石獅子有什麼不同，另說明不同的原因。</p> <p>答：</p>	
<p><b>任務三</b>、今年是壬寅年，請找出今年的值年太歲星君、並說出你在哪一個神殿找到的。※</p> <p>答：</p>	
<p><b>任務四</b>、媽祖正殿有很多媽祖神像，這些神像除了大小不同、服飾不同，還有哪些不同的地方，請說出二個不同的地方。※</p> <p>答：</p>	



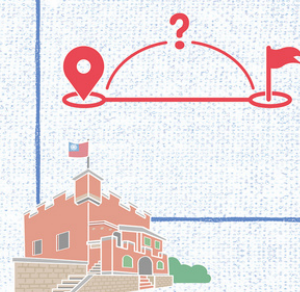
新北青春小伴旅



### Rule 招潮蟹、彈塗魚尋寶遊玩法

## 遊戲玩法 1

指定起迄點



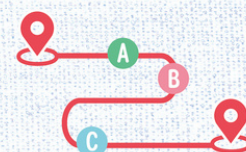
## 遊戲玩法 2

指定招潮蟹  
彈塗魚數量



### 遊戲玩法 3

### 路線不可重覆



## 遊戲玩法 4

## 綜合型玩法

起迄點、招潮蟹和彈塗魚數量、  
路線皆不指定





# 新北青春小伴旅

## 1 滬尾文化休閒園區

淡水文化園區：原為新北市市定古蹟英商嘉士洋行倉庫，此地見證了淡水開港、日本領臺、二次世界大戰美軍轟炸臺灣等歷史時刻，是淡水僅存的洋行倉庫，也是臺灣少有的工業遺址古蹟。

殼牌倉庫：殼牌公司創辦人馬可仕、薩姆兄弟，在1897年將石油生產、運輸、貿易倉儲加以整合，並買下淡水的嘉士洋行倉庫為遠東地區貿易之一環。當時增建兩座倉庫及三座油槽，區內更鋪設鐵軌（臺鐵亞細亞支線）接連淡水火車線，便利貨櫃裝載油品，成為其全球業務的一環。



淡水文化園區-殼牌倉庫

### 活動

請訪問附近遊客、居民、志工等人，詢問地磚刻有T、R及S的意義，並從訪問內容中推出一個最有可能的答案。



### Activity

## 4 淡水碼頭

淡水渡船碼頭是前往漁人碼頭、八里渡船頭、八里左岸或關渡碼頭的搭船處，用船銜接這些景點不僅可以延伸遊玩範圍，更可從河上一覽陸地風光，是前往淡水遊玩推薦必搭的交通工具。

馬偕登陸處：1872年馬偕(加拿大籍)宣教士在淡水登陸，登陸地點為現今淡水郵局現址，2007年設藝術銅像於淡水碼頭。



淡水碼頭-馬偕登陸處



### Activity

#### 活動

1. 如何判斷現在是漲潮還是退潮？請試著透過觀察提出三個證據

證據①

證據②

證據③

2. 岸邊釣客們釣到的魚種有哪些？請試著拍照或繪圖記錄觀察到的魚種。

## 5 滬尾偕醫館

來自加拿大的馬偕牧師抵達淡水後，就積極地展開傳教的工作，當時民眾廣為瘧疾所苦，馬偕博士帶來的奎寧水(Quinine)特效藥大受歡迎，於是在1873年另租民房為診所，名為「滬尾醫館」。

滬尾偕醫館的建築樣式中西合併，外觀是閩南風格的平房建築，並具有西式的圓拱窗和閩南瓦的屋頂，基礎外圍圍砌崖岸石材，階梯採雙邊設計。



滬尾偕醫館

#### 活動

請在滬尾偕醫館當中，找出馬偕博士的座右銘。

## 6 齊柏林空間

齊柏林空間是為了紀念已故導演齊柏林而設，選址於新北市淡水的得忌利士洋行後機倉庫，裡面展出導演齊柏林生前25年累積的30萬張空拍影像。

後續將不定期與國內外生態、保護環境與環保相關的影像創作合作，希望能累積一個聚焦於「臺灣故事」的影像基地與築夢平臺。

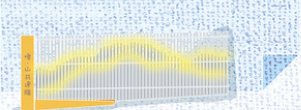


齊柏林空間-拱形門

#### 活動

《燈·山》共建牆

請在《燈·山》共建牆上找出齊柏林導演生日以及臺灣最高峰，分別是第幾根呢？



## 7 紅樹林自然保留區

位於河海交會處，因潮水漲退、淡鹹水混合、鹽度變化大，冬季受東北季風吹襲多風雨，為典型的河口生態系，環境相當適合生物生長，植物相以紅樹林植物之一之「水筆仔」矮灌叢為優勢，也吸引大批留鳥及候鳥。



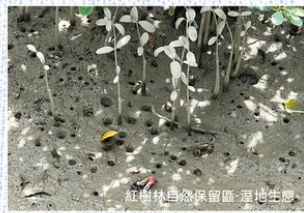
紅樹林自然保留區



紅樹林自然保留區-濕地生態

### 活動

觀察紅樹林，找出五種依賴紅樹林而生存的小生物並拍照記錄？(試說明這些生物有那些特性適應於此)



紅樹林自然保留區-濕地生態

## 8 八里渡船頭

八里比淡水還早開港，是臺北早前與大陸通商的港口，商業繁盛時期甚至有13個行郊，用以應付各式貿易需求，而八里渡船頭八里「資深」的景點之一，地點就位在港口旁的街道，以往進出八里的人多會聚集在此，因此逐漸形成了一個市集。



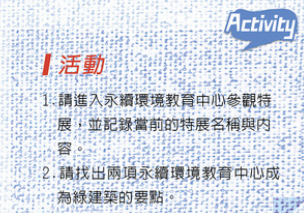
八里渡船頭

## 9 新北市永續環境教育中心

作為新北市長期推廣永續環境教育的中樞，新北市環教中心提供「綠建築」、「低碳教育」、「環境變遷」、「服務學習」等多項課程及展覽，透過生活實踐方式讓參觀民眾了解環境教育的內涵。此中心亦提供團體預約導覽，免費為參訪團體進行環境教育解說。



新北市永續環境教育中心室內



新北市永續環境教育中心

#### 活動

1. 請進入永續環境教育中心參觀特展，並記錄當前的特展名稱與內容。

2. 請找出兩項永續環境教育中心成為綠建築的亮點。

## 10 張家古厝

位於八里挖仔尾聚落，是當地最具代表性的百年三合院，建材大多是清時大陸船運來的，如紅磚及木雕。古厝正身外牆為「金包玉」是斗子砌牆磚，屋簷為火車起形式，保留了傳統閩南式建築的特色。

張家古厝也運用了臺灣的石材-呷哩岸石及觀音山石。院牆上有顏色較淡且含石英成份的呷哩岸石，當陽光照射，呷哩岸石散發出閃閃的光芒；以及支撐門樓的觀音山石，顏色較暗且有黑色的扁斑，質地也較呷哩岸石堅硬。



張家古厝



張家古厝-觀音山石

#### 活動

找出三種你認為的傳統閩南式建築特色(例如：外觀、形狀、材料、施作工法等)。

特色：\_\_\_\_\_

## 11 十三行博物館

十三行博物館是北臺灣第一座考古博物館，不但用來保存十三行遺址出土遺物，十三行文化屬於北臺灣地區的寬器時代，是目前臺灣唯一確定擁有煉鐵技術的史前居民。本館希望藉著「水岸、社區、博物館」與民眾生活連結。



十三行博物館

### 活動

十三行博物館展示的史前遺跡距今多少年前？鎮館之寶為何？請從博物館展示專頁中找出答案。

## 12 臺北港

位於八里地區，故俗稱八里港。規劃階段曾稱為淡水新港，最初定位為基隆港的輔助港，但其佔地面積與平臺較基隆港更大，遂逐漸取代之。

但建造臺北港所造成突堤效應阻斷淡水河口沙灘之往南移行，而臺北港南側防波堤海岸形成嚴重侵蝕，淡水河口與北防波堤間則沙灘浮現，河砂淤積且海床趨於淺化，使得淡水河口之河道左岸挖子尾沙嘴附近，淤積日漸嚴重。



臺北港-觀景台

## 13 觀音山硬漢嶺

觀音山是大屯火山群最西北邊的火山，是由於菲律賓板塊隱沒於歐亞大陸板塊下方所引起的火山作用所形成的。觀音山風景區屬於新北市五股及八里兩區所管轄，共有七條登山步道。

硬漢嶺：全長約1,563公尺，最高點紀念碑觀景平臺，海拔616公尺，可遠眺臺北101、圓山飯店、關渡大橋、淡水河口等美景。



硬漢嶺紀念碑觀景平臺

### Answer 招潮蟹、彈塗魚尋寶遊戲解答

快來看看你在淡水、八里地區總共找到了幾隻招潮蟹和彈塗魚！





# 結語

1.

**教什麼**（戶外教育是課堂學習的延伸/補充）  
需具有學習目標—教學流程—評量反思

2.

**怎麼教**（戶外教育的教學流程）  
引起動機→發展活動→統整活動

Q

A

# Question Time



THANK YOU  
SO MUCH!

